



Succès et compétitivité du tourisme alpin

(résumé)



Richard Kämpf
Christian Hunziker

Impressum

Editeur

BAK Basel Economics sur mandat de :

Secrétariat d'Etat à l'économie (SECO), secteur Tourisme

Société Suisse de Crédit Hôtelier (SCH)

Canton des Grisons

Canton de Berne

Canton du Tessin / Ticino Turismo

Canton du Valais

Canton de Vaud

Direction de projet

Richard Kämpf

Rédaction

Richard Kämpf

Christian Hunziker

Production

Benno Gasser

Adresse postale

BAK Basel Economics

Güterstrasse 82

CH-4002 Bâle

Tél. +41 61 279 97 00

Fax +41 61 279 97 28

bak@bakbasel.com

<http://www.bakbasel.com>

Copyright ©

Tous droits de réimpression et de reproduction du présent ouvrage réservés à BAK Basel Economics AG. La transmission du rapport ou de parties de celui-ci à des tiers est interdite.

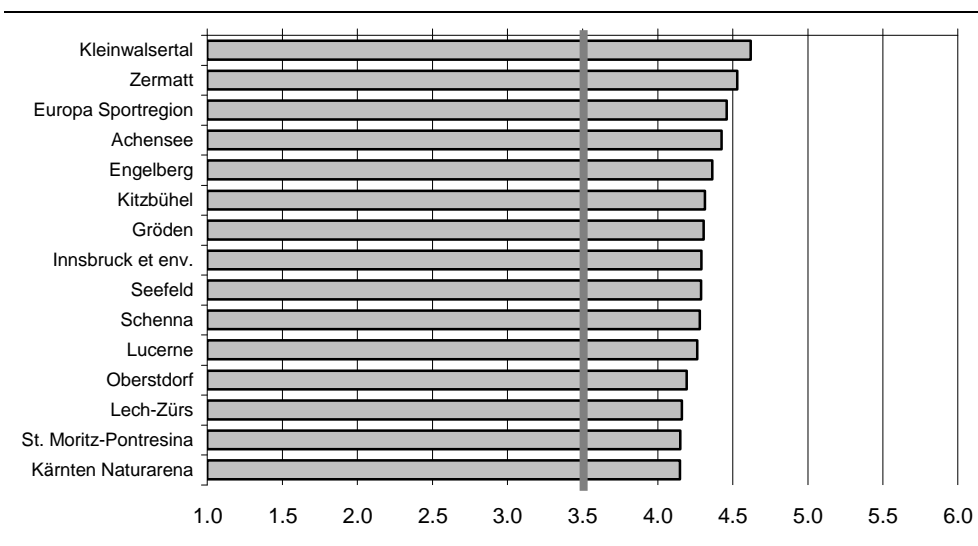
Résumé

Les destinations gagnantes de l'Arc alpin européen

Dans le cadre du « Rapport international de benchmarking sur le tourisme en Suisse », BAK Basel Economics examine régulièrement la performance de plus d'une centaine de destinations de l'Arc alpin européen¹. Pour mesurer le succès des destinations et effectuer une comparaison internationale, BAK Basel Economics a mis au point le « BAK TOPINDEX », un indice tenant compte de l'évolution de la demande, du taux d'occupation et des tarifs hôteliers.

Fig. 1 : les quinze destinations les plus prisées durant l'année touristique

BAK TOPINDEX, année touristique, valeur moyenne de l'Arc alpin = 3,5 points



Source : BAK Basel Economics

Echantillon : 77 destinations

Kleinwalsertal se classe première des destinations sur l'ensemble de l'année touristique. Elle est la seule à figurer dans le top 15 aussi bien l'hiver que l'été, suivie de près par Zermatt, la première destination suisse. Grâce à sa renommée mondiale, Zermatt exploite de manière optimale ses capacités durant toute l'année et dégage de substantiels revenus. La destination salzbourgeoise Europa Sportregion s'arrose la troisième place. Elle doit en partie son excellent classement à ses atouts naturels exceptionnels. La combinaison unique d'un lac et d'un glacier donne lieu à une palette d'offres touristiques des plus attrayantes.

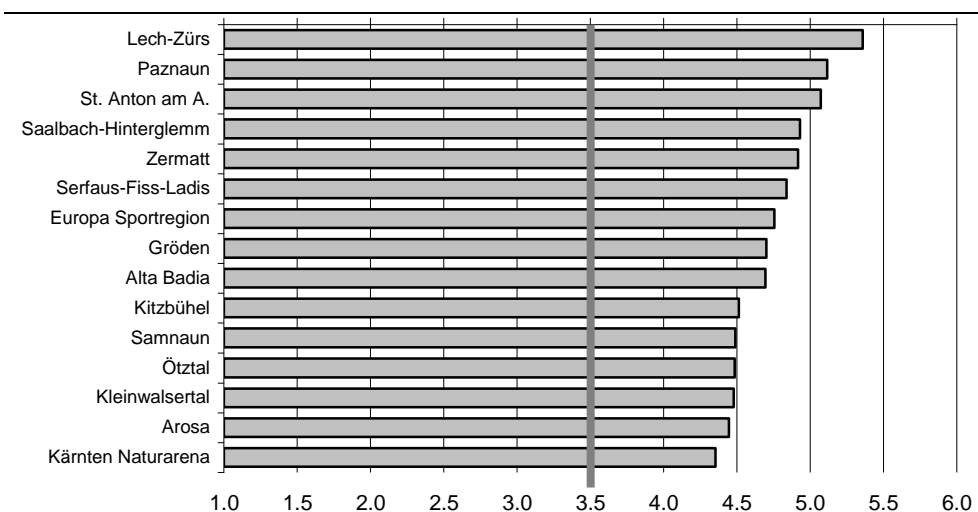
¹ Les 15 destinations les plus prisées, qui enregistrent au moins 150 000 nuitées par an, sont publiées.

Depuis la toute première publication du BAK TOPINDEX en 2005, les destinations de Kleinwalsertal et de Zermatt ont su conserver leur position de leader. Engelberg, Kitzbühel et la destination de « Kärnten Naturarena » sont les grands gagnants du classement.

Dans le top 15, on trouve quatre destinations suisses, huit autrichiennes, deux italiennes et une allemande. En examinant la répartition régionale et nationale de ces quinze destinations de l'Arc alpin, il apparaît que le succès du tourisme alpin participe de conditions-cadre et de contextes différents. On retrouve dans le classement de nombreuses localités riches en traditions et de renommée internationale. Grâce à leur renommée et à leur attrait, ces destinations sont en mesure de pratiquer des prix plus élevés sur le marché tout en exploitant suffisamment leurs capacités. Des destinations comme Kleinwalsertal, Achensee ou Engelberg montrent toutefois qu'il est possible de figurer au top 15 sans avoir une aussi grande renommée que Zermatt, St-Moritz ou Kitzbühel.

Fig. 2 : les quinze destinations hivernales les plus prisées

BAK TOPINDEX, semestre d'hiver, valeur moyenne de l'Arc alpin = 3,5 points



Source : BAK Basel Economics

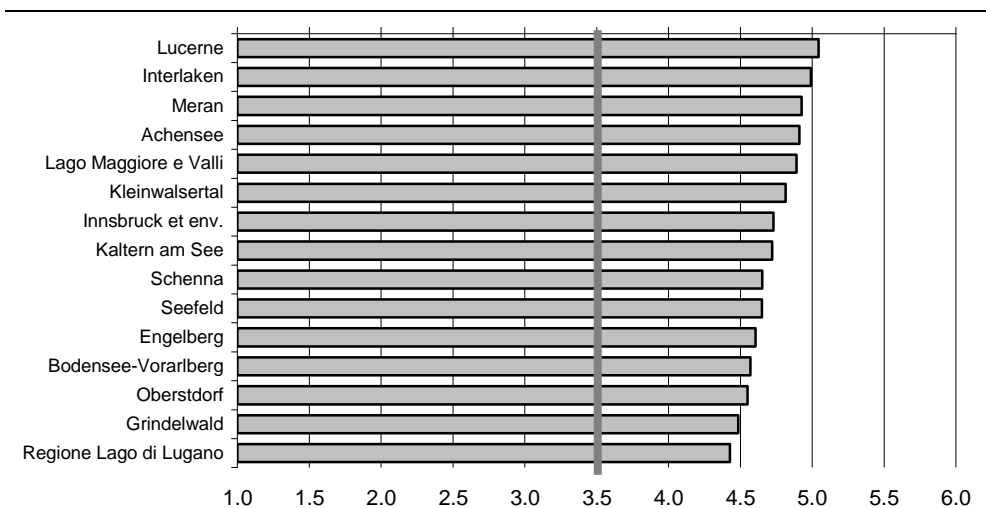
Echantillon : 77 destinations

Comme c'était déjà le cas ces dernières années, les destinations de Lech-Zürs, Paznaun et St. Anton am Arlberg sont les plus prisées du semestre d'hiver. Leur renommée mondiale et leur caractère exclusif leur permettent de pratiquer des tarifs hôteliers bien supérieurs à la moyenne tout en enregistrant un taux d'occupation élevé. On trouve également, entre la 3^e et la 10^e place, des destinations de sport d'hiver très connues comme Saalbach-Hinterglemm, Zermatt, Serfaus-Fiss-Ladis, Europa Sportregion, Gröden, Alta Badia et Kitzbühel, qui enregis-

trent traditionnellement des taux d'occupation et des revenus élevés. De la 11^e à la 15^e place, on trouve les deux stations grisonnes très prisées d'Arosa et de Samnaun dans l'Ötztal ainsi que les destinations de Kleinwalsertal et Kärnten Naturarena. Dans le top 15 des destinations hivernales, figurent donc dix autrichiennes, trois suisses et deux italiennes.

Fig. 3 : les quinze destinations estivales les plus prisées

BAK TOPINDEX, semestre d'été, valeur moyenne de l'Arc alpin = 3,5 points



Source : BAK Basel Economics

Echantillon : 77 destinations

Les deux destinations les plus prisées en été sont suisses. Lucerne et Interlaken tirent ainsi profit de leur réputation mondiale. Ce sont avant tout les touristes provenant du marché asiatique en plein essor qui affectionnent ces deux destinations. Dans le top 15 figurent aussi trois destinations du Tyrol du Sud. Elles enregistrent l'été, avec Lucerne et Achensee, les taux d'occupation les plus élevés. En outre, les trois destinations tyroliennes d'Achensee, Innsbruck et Seefeld comptent parmi les destinations touristiques les plus fréquentées. Le palmarès des quinze destinations les plus prisées ne serait pas complet sans les destinations du Vorarlberg (Kleinwalsertal et Bodensee-Vorarlberg), du Tessin (Lago Maggiore e Valli et Regione Lago di Lugano), et d'Engelberg, Oberstdorf et Grindelwald

Les déterminants de la compétitivité

L'un des objectifs principaux de l'étude a été d'établir pourquoi les destinations présentent des évolutions différentes. La compétitivité est un élément clé du succès ou de l'échec d'une destination. Partant, plusieurs déterminants de la compétitivité ont été examinés. En s'appuyant sur des considérations théoriques, sur des analyses et des études empiriques et sur des sondages réalisés auprès d'experts, il a été possible de mettre en lumière toute une série de déterminants quantifiables importants de la compétitivité, côté offre. Des analyses statistiques (analyses de régression multiple) ont en outre été effectuées pour mesurer l'incidence des différents déterminants sur la compétitivité et, par là-même, sur le succès. Elles ont permis d'établir une gradation entre les déterminants indispensables, très importants et importants.

Le tableau ci-après présente de façon synoptique les principaux résultats de l'analyse, qui seront ensuite commentés.

Fig. 4 : importance des déterminants de la compétitivité

Evaluation des déterminants

	Déterminant	Evaluation - Hiver	Evaluation - Eté
Déterminants généraux	Hôtellerie de luxe et de 1 ^{re} classe	Très important	Très important
	Part de l'hôtellerie	Très important	Très important
	Taille de l'établissement	Important	Important
	Dynamique touristique	Très important	Important
	Taille de la destination	Important	Important
Déterminants spécifiques à l'hiver	Attractivité du domaine skiable	Indispensable	
	Sport et détente	Très important	
	Offre de Snowboard	Important	
	Offre de ski de fond	Important	
	Offre de randonnées hivernales	Important	
Déterminants spécifiques à l'été	Diversité de l'offre		Très important
	Sport et aventure		Important
	Wellness et plaisir		Important
	Randonnées		Important
	Famille et activités		Important

Source : BAK Basel Economics

Les déterminants généraux de la compétitivité

L'un des principaux déterminants de la compétitivité entre les destinations est la **présence d'une hôtellerie de luxe et de première classe**. Les établissements hôteliers de luxe et de première classe sont en mesure de mieux exploiter leurs capacités et de dégager des revenus plus importants. Partant, le taux d'occupation moyen augmente pour l'ensemble de la destination. De plus, les établissements de cette catégorie comptent souvent parmi les établissements moteurs d'une destination. Ils s'impliquent très fortement dans le développement de l'offre d'une destination et jouent souvent le rôle de « vitrine » pour toute la destination, contribuant ainsi de façon décisive à façonner l'image et la marque de la destination. Par ailleurs, une structure hôtelière proposant un pourcentage élevé d'offres dans le segment du luxe et de première classe a l'avantage d'attirer des clients à fort pouvoir d'achat, ce dont profitent également les établissements touristiques situés en dehors du secteur de l'hébergement.

La compétitivité des destinations alpines est en outre influencée par la **part de l'hôtellerie** dans le secteur de l'hébergement. Plus on exploite de manière intensive et professionnelle les lits d'hôtes, plus on peut exploiter les capacités touristiques avec efficacité. En n'exploitant qu'une petite partie des lits d'hôtes, on tend à laisser vides de nombreuses maisons une grande partie de l'année, ce qui par ricochet préteinte l'image de la destination. Par ailleurs, un pourcentage élevé de lits non exploités, ou partiellement exploités, induit des coûts d'infrastructures élevés étant donné que l'infrastructure de base doit être axée sur la haute saison.

Le troisième déterminant de la compétitivité dans le domaine de l'industrie de l'hébergement concerne la **taille de l'établissement**. Les grands établissements touristiques peuvent réaliser des économies d'échelle. L'augmentation du volume de production entraîne une diminution des coûts moyens, ce qui augmente la compétitivité des établissements touristiques et, par là-même, de la destination toute entière.

Outre les déterminants de la compétitivité relatifs au domaine de l'industrie de l'hébergement, ceux relatifs à la **taille de la destination**, d'une part, et à la densité touristique (**dynamique touristique**) au sein de la destination, d'autre part, ont une influence sur la compétitivité des destinations alpines. Les grandes destinations à forte dynamique touristique bénéficient d'atouts d'agglomération qui s'accompagnent de gains de productivité et donc d'avantages concurrentiels. L'imbrication des fournisseurs, le savoir-faire touristique accumulé et un marché du travail plus attractif sont autant d'éléments induisant des externalités positives pour la compétitivité d'une destination. Il est par ailleurs plus facile pour une grande destination de s'affirmer sur un marché touristique bénéficiant de la présence d'un très grand nombre d'offreurs.

Les déterminants hivernaux de la compétitivité

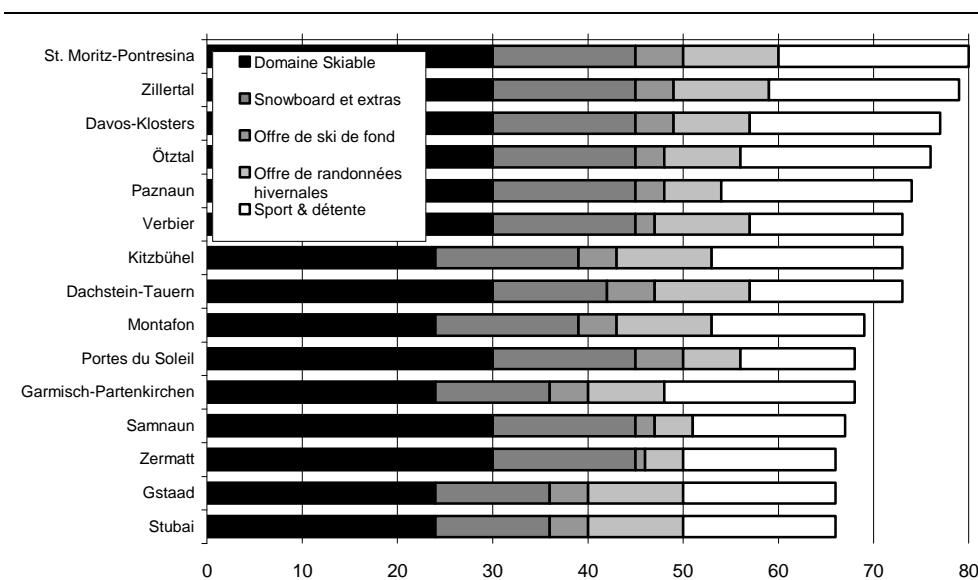
Le premier déterminant de la compétitivité entre destinations durant l'hiver est – de loin – l'**attractivité du domaine skiable**. Des équipements de transport modernes, une offre de pistes diversifiée et l'assurance d'avoir de la neige sont des éléments cruciaux de la compétitivité hivernale.

Outre l'attractivité du domaine skiable, d'autres offres ont une incidence favorable sur la compétitivité d'une destination. Les **alternatives aux sports de neige** (sport et détente) telles que piscines couvertes, installations de wellness, patinoires et autres salles de sports ou les possibilités de sortie ou de shopping, contribuent aussi au bon développement des destinations. Elles ne sauraient toutefois remplacer l'offre de sports de neige.

L'hiver, l'attractivité d'une destination est en outre conditionnée par les offres spécifiques de randonnées, de ski de fond et de snowboard. En s'appuyant sur les éléments mentionnés, BAK Basel Economics a mis au point un indicateur de l'attractivité de l'offre hivernale. Le graphique ci-après présente les 15 destinations alpines dont l'offre d'hiver est la plus attrayante. En termes d'attractivité hivernale, les destinations suisses caracolent en tête. Pas moins de 6 destinations suisses figurent dans le top 15.

Fig. 5 : les quinze destinations les plus attrayantes en hiver

Indicateur BAK de l'attractivité en hiver : nombre maximal de points = 80, valeur moyenne de l'échantillon = 54 points



Source : BAK Basel Economics

Echantillon : 77 destinations

Les déterminants estivaux de la compétitivité

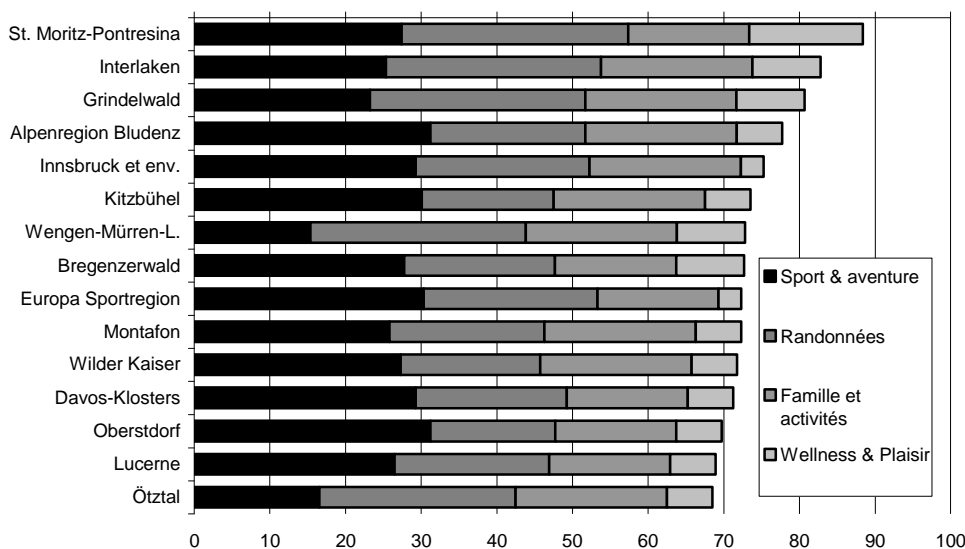
Les enquêtes effectuées sur les déterminants de la compétitivité durant la saison estivale font apparaître une plus grande diversité de la demande en été qu'en hiver. La clientèle attend des grandes destinations qu'elles proposent une palette d'offres particulièrement étoffée. La **diversité de l'offre**, donc la possibilité de choisir parmi une multitude d'offres, est très appréciée des hôtes. Elle est un déterminant majeur de la compétitivité l'été.

Outre leur nombre, l'attractivité des offres a aussi une incidence favorable sur la compétitivité des destinations alpines. L'attractivité des offres estivales peut ainsi se décomposer en plusieurs éléments : les offres dans les domaines « sport et aventure », « randonnées », « famille et activités » et « wellness et plaisir » influent de façon déterminante sur l'attractivité d'une destination l'été. La combinaison de ces éléments conditionne en fin de compte l'**attractivité durant l'été** et donc la compétitivité de la destination.

St-Moritz–Pontresina figure aussi en tête du classement pour ce qui est de l'attractivité durant l'été. La deuxième et la troisième place reviennent aux deux destinations de l'Oberland bernois Interlaken et Grindelwald.

Fig. 6 : les quinze destinations les plus attrayantes en été

Indicateur BAK de l'attractivité l'été : nombre maximal de points = 100, valeur moyenne de l'échantillon = 53,2 points



Source : BAK Basel Economics

Echantillon : 77 destinations

Le tourisme dans l'Arc alpin

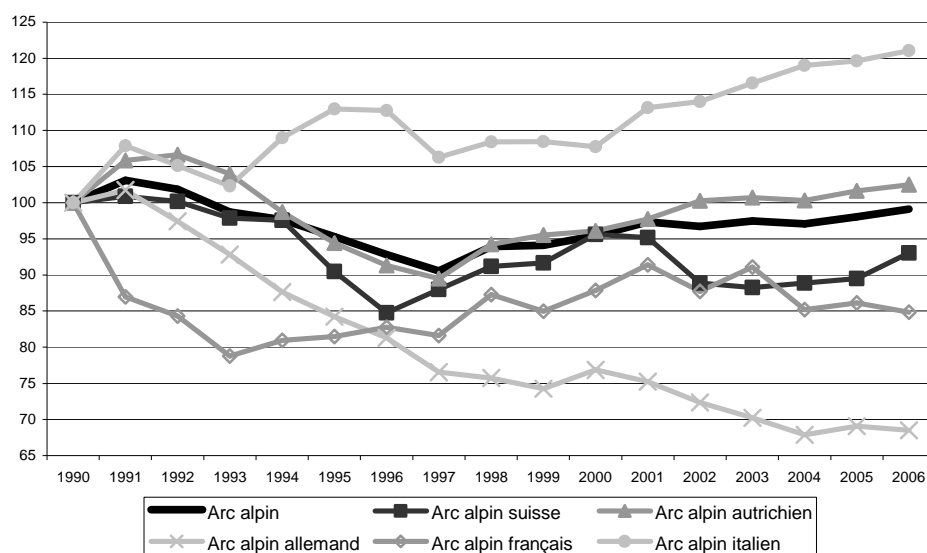
L'Arc alpin² réalise, grâce à l'arrivée de touristes étrangers, une part de marché d'env. 4%, ce qui en fait l'une des plus importantes régions touristiques de la planète. Selon une évaluation de BAK Basel Economics, en 2005 quelque 475 millions de nuitées ont été enregistrées. Près du 30% de ces nuitées provenait de l'hôtellerie. La France s'est arrogé la plus grande part de marché de l'Arc alpin en réalisant près de 137 millions de nuitées, contre 102 pour la Suisse.

En 2005, quelque 7 millions de lits d'hôtes ont trouvé preneur dans l'Arc alpin. Les lits en établissements hôteliers n'ont représenté que 17% du total. En France, en Suisse et dans certaines régions de l'Arc alpin italien en particulier, le pourcentage de lits dans l'hôtellerie est modeste. Près de la moitié des lits d'hôtes de l'Arc alpin relèvent du segment des résidences secondaires.

L'évolution des nuitées hôtelières dans l'Arc alpin a stagné pendant la période de 1990 à 2006, alors même que l'on enregistrait des taux de croissance élevés dans le reste du monde. Seul l'Arc alpin italien a connu une évolution vraiment positive durant la période sous revue.

Fig. 7 : évolution des nuitées hôtelières dans l'Arc alpin

Nombre de nuitées hôtelières 1990-2006, indice 1990 = 100



Source : BAK Basel Economics

² La délimitation de l'Arc alpin retenue par BAK Basel Economics couvre 24 régions des pays alpins que sont la Suisse, l'Allemagne, l'Autriche, la France et l'Italie.